

QUICK START GUIDE WHIRLPOOL® TOP LOADING WASHING MACHINE

PRODUCT REGISTRATION & OWNER INFORMATION

Find your QR code on your product's serial tag, as shown in the diagram.



YOUR QR CODE UNLOCKS... product registration and warranty information, installation instructions, product guide, cycle guide, how-to videos, and additional accessories to get the most out of your product. If you purchased a smart appliance, your QR code will provide instructions on how to download the app and connect. You can access the full Installation, User Maintenance and Operating Instructions, Warranty details, and more by visiting our website at www.whirlpool.com/owners or www.whirlpool.ca/owners. This may save you the cost of a service call. To receive a free printed copy of the information online, call us at **1-866-698-2538** (U.S.A.)/ **1-800-807-6777** (Canada) or write to us at:

Whirlpool Brand Appliances
Customer eXperience Center
PO Box #8
St. Joseph, MI 49085

Whirlpool Brand Appliances
Customer eXperience Center Unit
200-6750 Century Ave.
Mississauga, Ontario L5N 0B7

Register to access warranty information and receive important notifications related to your product. Scan the Photo Registration Card or QR code to register your product.

WARNING: To reduce the risk of fire, electric shock, or injury to person, read the Important Safety Instructions located in the Safety and Installation Instructions provided before installing or operating this appliance.

OPERATING INSTRUCTIONS

⚠ WARNING



Fire Hazard

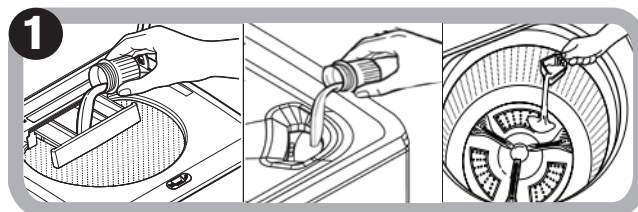
Never place items in the washer that are dampened with gasoline or other flammable fluids.

No washer can completely remove oil.

Do not dry anything that has ever had any type of oil on it (including cooking oils).

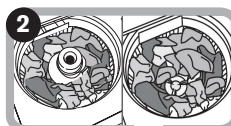
Doing so can result in death, explosion, or fire.

WARNING: Do not wash water resistant or water repellent type clothing. Failure to closely follow these instructions may result in an abnormal vibrating and out-of-balance condition that could result in physical injury, property damage and/or appliance damage.



For models with drawer dispensers: Add HE detergent and Laundry Products (if desired) into their respective chambers in the drawer. Add bleach (if desired) to the labeled dispenser.

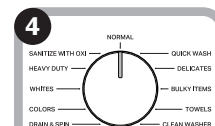
For models without drawer dispensers: Add HE detergent into the basket. Add bleach (if desired) to the labeled dispenser. Add Laundry Products (if desired) into the agitator dispenser.



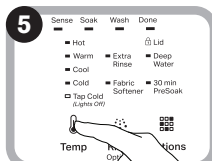
Sort & Load Laundry then close the lid.



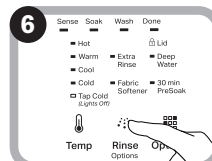
Press Power to Turn On the Washer.



Select the Desired Cycle for your Load.



Adjust Cycle Setting, if desired.



Adjust Additional Options, if desired.

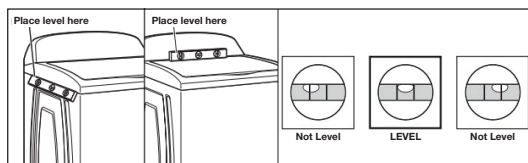


Press and Hold Start/Pause to Begin Cycle.

NOTE: Not all cycles, settings or options are available with all models.

NOTE: If the washer detects an out-of-balance condition it may pause and attempt and resolve the issue. During this time the Soak and Rinse status indicators will both briefly illuminate.

LEVEL YOUR WASHER



NOTE: Level washer properly to reduce excess noise and vibration. Adjust leveling feet if needed. See Product Guide for full details.

CHOOSING THE RIGHT CYCLE & HOW TO LOAD



Normal cycle with Warm water is recommended for cottons, linens and mixed garment loads. Reference the Cycle Guide available online for recommended cycles for different clothes loads. For best performance, load items by dropping them in loose heaps evenly around the basket wall. Do not lay items lengthwise.

GUIDE DE DÉMARRAGE RAPIDE LAVEUSE À CHARGEMENT PAR LE DESSUS WHIRLPOOL®

ENREGISTREMENT DU PRODUIT ET INFORMATIONS POUR LE PROPRIÉTAIRE

Trouver le code à barres 2D sur l'étiquette de série de votre produit, comme indiqué dans le diagramme.



VOTRE CODE À BARRES 2D DÉBLOQUE... des informations sur l'enregistrement et la garantie du produit, des instructions d'installation, le guide du produit, le guide des programmes, des vidéos pratiques et des accessoires supplémentaires pour tirer le meilleur parti de votre produit. Si vous avez acheté un appareil intelligent, votre code à barres 2D vous indiquera comment télécharger l'application et vous connecter. Vous pouvez accéder à l'ensemble des instructions d'installation, d'entretien et d'utilisation, aux détails de la garantie et à d'autres informations en visitant notre site web au www.whirlpool.com/owners ou www.whirlpool.ca/proprietaire. Cette vérification peut vous faire économiser le coût d'une intervention de dépannage. Pour recevoir une copie imprimée gratuite des informations en ligne, nous appelons au **1 866 698-2538** (É.-U.) / **1 800 807-6777** (Canada) ou nous écrire à :

Whirlpool Brand Appliances
Customer eXperience Center
PO Box #8
St. Joseph, MI 49085

Whirlpool Brand Appliances
Customer eXperience Center Unit
200-6750 Century Ave.
Mississauga, Ontario L5N 0B7

Enregistrez-vous pour accéder aux informations relatives à la garantie et recevoir des notifications importantes concernant votre produit. Balayez la carte d'enregistrement photo ou le code à barres 2D pour enregistrer votre produit.

AVERTISSEMENT : Pour réduire les risques d'incendie, d'électrocution ou de blessure, lire les consignes de sécurité importantes figurant dans les instructions de sécurité et d'installation avant d'installer ou d'utiliser cet appareil.

INSTRUCTIONS D'UTILISATION

⚠ AVERTISSEMENT



Risque d'incendie

Ne jamais mettre des articles humectés d'essence ou d'autres fluides inflammables dans la laveuse.

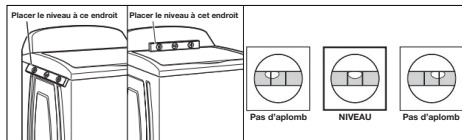
Aucune laveuse ne peut complètement enlever l'huile.

Ne pas faire sécher des articles qui ont été salis par tout genre d'huile (y compris les huiles de cuisson).

Le non-respect de ces instructions peut causer un décès, une explosion ou un incendie.

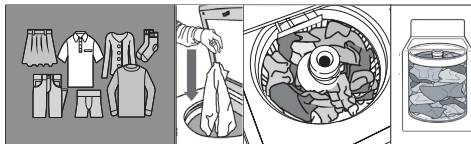
AVERTISSEMENT : Ne pas laver de vêtements résistants à l'eau ou de type hydrofuge. Le non-respect de ces instructions peut entraîner une vibration anormale et un déséquilibre pouvant entraîner des blessures, des dommages matériels voire des dommages à l'appareil.

MISE À NIVEAU DE VOTRE LAVEUSE

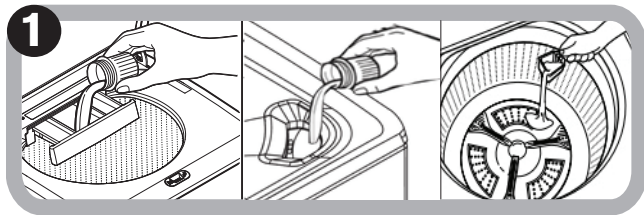


REMARQUE : Mettre la laveuse à niveau pour réduire le niveau sonore et les vibrations excessifs. Si nécessaire, ajuster les pieds de nivellement. Voir le Guide du produit pour obtenir plus de détails.

CHOISIR LE BON PROGRAMME ET COMMENT CHARGER

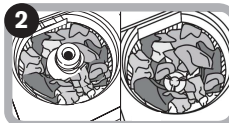


Le programme normal avec eau chaude est recommandé pour les articles en coton, lin et les charges mixtes. Consulter le guide des programmes accessible en ligne pour connaître les programmes recommandés pour les différentes charges de vêtements. Pour un meilleur rendement, déposer les articles de lavage de façon uniforme autour de la paroi du panier. Ne pas poser d'articles dans le sens de la longueur.



Pour les modèles avec distributeurs à tiroir : Ajouter le détergent HE et les produits de lessive (si désiré) dans leurs compartiments respectifs du tiroir. Ajouter un agent de blanchiment (si désiré) dans le distributeur identifié.

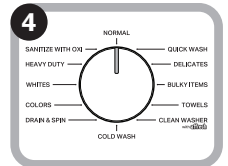
Pour les modèles sans distributeurs à tiroir : Ajouter le détergent HE dans le panier. Ajouter un agent de blanchiment (si désiré) dans le distributeur identifié. Ajouter les produits de lessive (si désiré) dans le distributeur de l'agitateur.



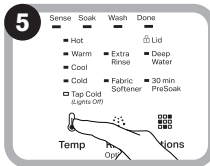
Trier et charger les articles de lavage, puis fermer le couvercle.



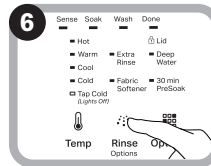
Appuyer sur le bouton de mise sous tension sur la laveuse.



Sélectionner le programme souhaité pour la charge.



Modifier le réglage du programme, si désiré.



Régler les options supplémentaires, si désiré.



Maintenir enfoncé le bouton Start/Pause (Mise en marche/pause) pour démarrer le programme.

REMARQUE : Les programmes, réglages ou options ne sont pas tous offerts sur tous les modèles.

REMARQUE : Si la laveuse détecte un déséquilibre, elle peut faire une pause et tenter de résoudre le problème. Pendant ce temps, les témoins d'état Soak (Trempage) et Rinse (Rinçage) s'allumeront tous deux brièvement.